

г. Красноярск

«14» августа 2014г.

Муниципальное бюджетное дошкольное образовательное учреждение «Детский сад № 9 комбинированного вида», именуемое далее **Ссудодатель**, в лице заведующего Коркиной Ольги Константиновны, действующего на основании Устава, с одной стороны и краевое государственное бюджетное учреждение здравоохранения «Красноярская городская детская поликлиника № 3», именуемое далее **Ссудополучатель**, в лице главного врача Коршунова Александра Ивановича, действующего на основании Устава, с другой стороны, а вместе именуемые - Стороны, в соответствии с согласием собственника муниципального имущества от «13» августа 2014 г. № 32113 заключили настоящий договор о нижеследующем:

1. ПРЕДМЕТ ДОГОВОРА

1.1. Ссудодатель передает в безвозмездное пользование, а Ссудополучатель обязуется принять нежилое помещение № 2 общей площадью 66,3 кв. м: 1этаж, комната № 51 - 12,4 кв.м, назначение помещения - процедурная; комната № 50 - 12,4 кв.м, назначение помещения - кабинет; комната № 49 - 8,1 кв.м, назначение помещения - изолятор; комната № 48 - 8,4 кв.м, назначение помещения - коридор; комната № 47 - 9,0 кв.м, назначение помещения - изолятор; комната № 46 - 8,6 кв.м, назначение помещения - подсобное; комната № 45 - 4,6 кв.м, назначение помещения - туалет; комната № 44 - 2,8 кв.м, назначение помещения - подсобное, далее именуемое «помещение», расположенное по адресу г. Красноярск, ул. Весны, д.13 «А», в соответствии с актом приема-передачи (приложение №1), для осуществления медицинского обслуживания воспитанников.

1.1. Ссудополучатель обязуется по окончании срока действия договора вернуть это же помещение Ссудодателю в исправленном состоянии, с учетом нормального износа.

1.2. Техническая документация (копия поэтажного плана, экспликация на помещение) является неотъемлемым приложением к настоящему договору и подлежит передаче Ссудодателем при его подписании Ссудополучателем.

1.3. Срок действия договора устанавливается с «17» июля 2014 года по «17» июля 2019 года.

2. ПРАВА И ОБЯЗАННОСТИ СТОРОН

2.1. Ссудодатель обязуется:

2.1.1. Передать помещение Ссудополучателю по акту приема-передачи (приложение 1), в котором отражается перечень имущества, его характеристика и техническое состояние помещения на момент передачи его в безвозмездное пользование.

2.1.2. Предоставить помещение в состоянии, пригодном для его эксплуатации и со всеми относящимися к нему документами.

2.1.3. Рассматривать и принимать решения по предложениям, касающимся помещения и письменно информировать Ссудополучателя о принятом решении.

2.1.4. Письменно предупредить Ссудополучателя о всех правах третьих лиц на помещение, переданное по настоящему договору.

2.1.5. В случае принятия решения о прекращении договорных отношений письменно, но не позднее 30 дней до прекращения договора, предупредить Ссудополучателя.

2.2. Ссудодатель вправе:

2.2.1. Осуществлять контроль за сохранностью и использованием помещения, находящимся в безвозмездном пользовании.

2.2.2. Факты нарушения договорных обязательств Ссудополучателем оформлять документально с участием представителя Ссудополучателя.

2.2.3. Требовать досрочного расторжения договора в порядке, установленном законодательством РФ и настоящим договором.

2.3. Ссудополучатель обязуется:

2.3.1. Использовать помещение исключительно в соответствии с договором, назначением помещения и уставной деятельностью.

2.3.2. Содержать помещение в исправном, санитарно-техническом состоянии и обеспечивать пожарную безопасность. Выполнять все противопожарные мероприятия в соответствии с требованиями норм и правил строительного и технологического проектирования, действующего законодательства РФ.

2.3.3. Не передавать помещение, права и обязанности на него третьим лицам, не обременять помещение каким-либо иным образом.

2.3.4. Письменно, не позднее чем за 30 дней до прекращения срока действия договора, извещать Ссудодателя о предстоящем возврате помещения.

2.3.5. Возвратить помещение Ссудодателю в исправном состоянии с учетом нормального износа по акту приема-передачи (приложение №1).

2.3.6. Предоставлять по требованию Ссудодателя необходимую информацию об использовании помещения.

2.3.7. Принимать незамедлительно все меры для сохранности помещения от повреждений, аварий, гибели и прочих рисков.

2.3.8. Если помещение в результате действий (бездействий) Ссудополучателя или непринятия им своевременных мер окажется поврежденным, то Ссудополучатель возмещает ущерб, нанесенный Ссудодателю в объеме и порядке, установленном действующим законодательством РФ.

2.3.9. Обеспечить представителям Ссудодателя беспрепятственный доступ в переданное в безвозмездное пользование помещение для осмотра, проверки его содержания, эксплуатации и соблюдения условий договора.

2.4. Ссудополучатель вправе:

2.4.1. Временно безвозмездно владеть и пользоваться помещением по прямому назначению в соответствии с технической документацией и настоящим договором.

2.4.2. Требовать досрочного расторжения договора в порядке, предусмотренном настоящим договором.

3. ПОРЯДОК ИЗМЕНЕНИЯ И РАСТОРЖЕНИЯ ДОГОВОРА

3.1. Изменение условий настоящего договора, его расторжение и прекращение допускаются по соглашению сторон.

3.2. Договор может быть расторгнут в установленном порядке в случае существенного нарушения условий настоящего договора, как-то:

- если Ссудополучатель не использует помещение либо использует его не по назначению в соответствии с условиями договора;
- при существенном ухудшении состояния помещения;
- при передаче помещения третьим лицам либо его обременения;
- при нарушении санитарно-технических норм и норм противопожарной безопасности в процессе пользования помещением.

3.3. Договор подлежит досрочному расторжению по требованию Ссудополучателя в случае:
- обнаружения недостатков, делающих нормальное использование помещения невозможным, о наличии которых он не знал или не мог знать в момент заключения договора.

3.4. Договор подлежит досрочному расторжению по требованию Ссудодателя в случае:
- наличия у Ссудодателя потребности использовать для осуществления уставной деятельности предоставленных в пользование помещений.

3.5. Договор считается возобновленным на тех же условиях, если Ссудополучатель продолжает пользоваться помещением после истечения срока договора при отсутствии возражений со стороны Ссудодателя.

3.6. Не позднее чем за 30 дней до истечения срока действия договора Ссудополучатель должен в письменном виде уведомить Ссудодателя о намерении продлить договор, а при досрочном его расторжении в те же сроки уведомить о предстоящем возврате помещения.

4. ОТВЕТСТВЕННОСТЬ СТОРОН

- 4.1. Меры ответственности сторон, не предусмотренные в настоящем договоре, применяются в соответствии с нормами гражданского законодательства.
- 4.2. Ответственность по обеспечению обязательств по настоящему договору у сторон возникает с момента передачи имущества.
- 4.3. Ссудодатель отвечает за недостатки помещения, которые он умышленно или по грубой неосторожности не оговорил при заключении договора.
- 4.4. Ссудополучатель несет риск случайной гибели или случайного повреждения помещения, если оно погибло или было повреждено в связи с тем, что использовали его не в соответствии с договором, или если с учетом фактических обстоятельств, Ссудополучатель мог предотвратить его гибель и порчу, пожертвовав своей вещью, но предпочёл сохранить свою вещь.

5. ПРОЧИЕ УСЛОВИЯ

- 5.1. Договор заключен в двух экземплярах, имеющих одинаковую юридическую силу и хранится по одному экземпляру у Ссудодателя и у Ссудополучателя.
- 5.2. Споры, возникающие при исполнении настоящего договора, решаются в установленном законодательством РФ порядке.
- 5.3. Взаимоотношения сторон, не урегулированные настоящим договором, регламентируются действующим законодательством РФ.

6. ЮРИДИЧЕСКИЕ АДРЕСА И РЕКВИЗИТЫ СТОРОН

Ссудодатель:

муниципальное бюджетное дошкольное образовательное учреждение "Детский сад № 9 комбинированного вида"

Юридический адрес:

660135, Красноярский край,

г. Красноярск, ул. Весны, д.13 "А"

Электронный адрес: mdou 09@mail.ru

тел: 212-53-19, 228-07-61

р/с 40701810000003000432

ГРКЦ ГУ Банка России по Красноярскому

краю г.Красноярск

ОГРН 1022402490758

БИК 040407001 ИНН 2465040874

КПП 246501001

Ссудополучатель:

краевое государственное бюджетное учреждение здравоохранения «Красноярская городская детская поликлиника № 3»

Юридический адрес:

660111, г.Красноярск, ул.Устиновича,1а

E-mail gdp3pol@gmail.com

факс, телефон: 8(391)224-88-55

ИНН 2465000335; КПП 246501001;

БИК 040407001

Ссудодатель

О.К.Коркина

М.П.

Ссудополучатель

А.И. Коршунов

М.П.



Приложение № 1
К договору № _____
от « 14 » августа 2014 г.
«О медицинском обслуживании
образовательного учреждения»

Акт приема-передачи недвижимого имущества, передаваемого во временное пользование

| № | Наименование помещения | № помещения согласно технического паспорта | Количество | Площадь |
|---------------|------------------------|--|------------|-------------|
| 1 | Кабинет (процедурная) | 51 | 1 | 12,4 |
| 2 | Кабинет | 50 | 1 | 12,4 |
| 3 | Изолятор | 49 | 1 | 8,1 |
| 4 | Коридор | 48 | 1 | 8,4 |
| 5 | Изолятор | 47 | 1 | 9,0 |
| 6 | Подсобное помещение | 46 | 1 | 8,6 |
| 7 | Туалет | 45 | 1 | 4,6 |
| 8 | Подсобное помещение | 44 | 1 | 2,8 |
| Итого: | | | | 66,3 |

Заведующий МБДОУ № 9
О.К.Коркина _____ подпись
Дата _____ 2014 год.



Главный врач КФБУЗ «КЭИШ № 3»
Коршунов А.И. _____ подпись
Дата _____ 2014 год.



Приложение № 2
к договору № ___ от «14» августа 2014г.
«О медицинском обслуживании
образовательного учреждения»

Акт приема передачи
медицинского оборудования, изделий медицинского назначения,
инструментария, медицинской мебели.

| № | Наименование оборудования | Количество | Год выпуска | Регистрационный номер | Год поверки |
|----|--|------------|-------------|-----------------------|---------------|
| 1 | Компьютер с программным обеспечением LG | 1 | 2010г. | | Не поверяется |
| 2 | Водонагреватель ЭВН 30 л. | 1 | 2011 г. | | Не поверяется |
| 3 | Ростомер РМ -1 | 1 | 2012г. | №28682-05 | Не поверяется |
| 4 | Аппарат Ротта (осветитель таблиц для определения остроты зрения) | 1 | 2011г. | | Не поверяется |
| 5 | Плантаграф | 1 | 2012г. | | Не поверяется |
| 6 | Гигрометр психрометрический ВИТ – 1 | 1 | 2009г. | №42453-09 | 2015г. |
| 7 | Кухетка медицинская смотровая КМС-01 | 1 | 2012г. | | Не поверяется |
| 8 | Отсасыватель хирургический электрический «АРМЕД» серии 7Е | 1 | 2012г. | ФЗС № 2008/02041 | Не поверяется |
| 9 | Облучатель УФ | 3 | 2004г. | | Не поверяется |
| 10 | Динамометр электронный | 1 | 2011г. | № 9817-85 | 2015г. |
| 11 | Динамометр ручной ДК 50 | 1 | 2012г. | | 2015г. |
| 12 | Термоконтейнер | 1 | 2009 г. | | |
| 13 | Тонометр | 1 | 2010г. | ФСП № 2010/08666 | 2015г. |
| 14 | Термометр медицинский цифровой | 1 | 2012 г. | | 2015 г. |
| 15 | Носилки мягкие – Медтехника НМ-01 | 1 | 2011г. | ФСП № 2011/10423 | |
| 16 | Весы медицинские | 1 | 2007г. | №5247-76 | Не поверяется |
| 17 | Весы электрические медицинские | 1 | 2012г. | № ФСП 2012/02905 | 2015г. |
| 18 | Холодильник | 1 | 2007г. | | Не поверяется |
| 19 | Шкаф для документов | 1 | 2012г. | | Не поверяется |
| 20 | Шкаф аптечный ШМ – 2 металлический | 1 | 2012г. | | Не поверяется |
| 21 | Стол процедурный передвижной | 3 | 2012г. | | Не поверяется |
| 22 | Ширма медицинская 3 х секционная ШМ – 3 | 1 | 2012г. | | Не поверяется |
| 23 | Стол однотумбовый | 2 | 2008г. | | Не поверяется |
| 24 | Стулья | 6 | 2012г. | | Не поверяется |

| | | | | | |
|----|-----------------|---|---------|--|---------------|
| 25 | Скамья | 1 | 2009 г. | | Не поверяется |
| 26 | Роторасширитель | 1 | 2012 г. | | Не поверяется |

Заведующий МБДОУ № 9
 Коркина О.К. _____ подпись
 Дата _____ 2014 год.



Главный врач КГБУЗ «КГДП № 3»
 Коршунов А.И. _____ подпись
 Дата _____ 2014 год.



Акт приёмки-передачи движимого имущества, передаваемого во временное пользование

Мы, нижеподписавшиеся, (передающая сторона) муниципальное бюджетное дошкольное образовательное учреждение «Детский сад № 9 комбинированного вида» в лице заведующего Коркиной Ольги Константиновны, с одной стороны, и краевое государственное бюджетное учреждение здравоохранения «Красноярская городская детская поликлиника № 3», в лице главного врача Коршунова А.И, составили настоящий акт о том, что представитель образовательного учреждения сдал, представитель Получателя принял нижеперечисленное движимое имущество, согласно договора безвозмездного пользования

Опись имущества

| № п/п | Наименование имущества | Количество | Инвентарный номер | Балансовая стоимость (руб.) |
|-------|--|------------|-------------------|-----------------------------|
| 1 | Компьютер с программным обеспечением LG | 1 | 01380071 | 6343,89 |
| 2 | Водонагреватель ЭВН 30 л. | 1 | 10134000001 | 4300,00 |
| 3 | Ростомер РМ -1 | 1 | 10134000006 | 3100,00 |
| 4 | Аппарат Ротта (осветитель таблиц для определения остроты зрения) | 1 | 1010600377 | 3199,99 |
| 5 | Плантограф | 1 | 10134000008 | 6000,00 |
| 6 | Гигрометр психрометрический ВИТ - 1 | | Б/Н | 495,60 |
| 7 | Кушетка медицинская смотровая КМС-01 | 1 | 1010600390 | 3500,00 |
| 8 | Отсасыватель хирургический электрический «АРМЕД» серии 7Е | 1 | 10134000010 | 9000,00 |
| 9 | Облучатель УФ | 3 | Б/Н | 4306,50 |
| 10 | Динамометр электронный | 1 | 1010600378 | 3900,00 |
| 11 | Динамометр ручной ДК 50 | 1 | 10134000007 | 4200,00 |
| 12 | Термоконтэйнер | 1 | Б/Н | 999,00 |
| 13 | Тонометр | 1 | Б/Н | 946,66 |
| 14 | Термометр медицинский цифровой | 1 | Б/Н | 143,96 |
| 15 | Носилки мягкие – Медтехника НМ-01 | 1 | Б/Н | 2699,84 |
| 16 | Весы медицинские | 1 | Б/Н | 50,00 |
| 17 | Весы электрические медицинские | 1 | 1010400071 | 4927,59 |
| 18 | Холодильник | 1 | Б/Н | 920,00 |

| | | | | |
|---------------|--|----|------------|-----------|
| 19 | Шкаф для документов | 1 | Б/Н | 2900,00 |
| 20 | Шкаф аптечный ШМ – 2 металлический | 1 | 1010600392 | 7175,00 |
| 21 | Стол процедурный передвижной | 3 | Б/Н | 2640,00 |
| 22 | Ширма медицинская 3 х секционная ШМ – 3 | 1 | 1010600391 | 7000,00 |
| 23 | Стол одностумбовый | 2 | Б/Н | 4690,62 |
| 24 | Стулья | 6 | Б/Н | 5070,00 |
| 25 | Скамья | 1 | Б/Н | 400,00 |
| 26 | Роторасширитель | 1 | Б/Н | 1200,00 |
| ИТОГО: | | 35 | | 90 108,65 |

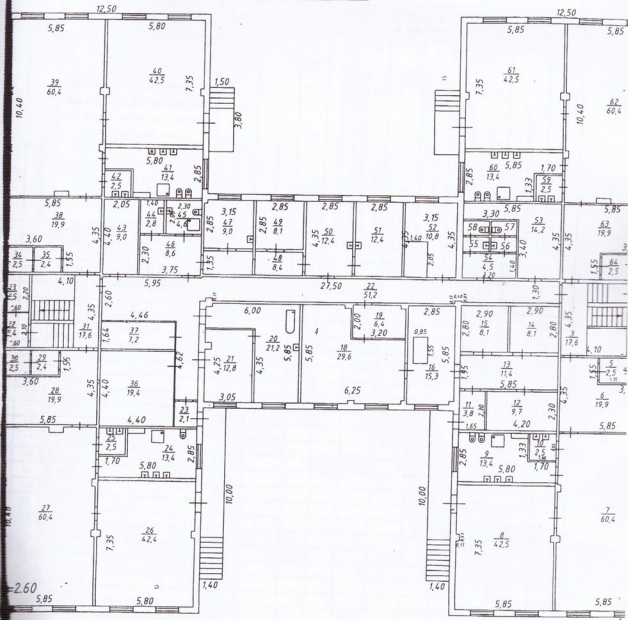
Передан
Заведующий МБДОУ № 9
О.К. Коркина



Принят
Главный врач КГБУЗ КГДП № 3
А.И. Коршунов



1 этаж



ЭКСПЛИКАЦИЯ

инв. № 04:401:002:000836630

к плану здания Лит. Б,Б¹
по адресу: ул. Весны, 13 "А"

| номер помещения или квартиры | номер комнаты | Назначение частей помещений (жилая, конторская, классная, каб. Врача, магазин, столовая, кухня коридор, и т.д.) | площадь по внутреннему обмеру | | | | | | | | | | | |
|------------------------------|---------------|--|-------------------------------|----------------|-------|----------------------------|---|----------|-----------|------------------|--------------------|--------------------------|---------------------------|------|
| | | | общая полезная | в том числе | | | | | | | | прочая (балконы, лоджии) | внутренняя высота комнаты | |
| | | | | учебно-научная | жилая | культурно-просветительская | лечебно-санитарная и детских учреждений | торговая | складская | производственная | служебно-подсобная | | | |
| 2 | 1 | Тамбур | 4,0 | | | | | | | | | 4,0 | | 2,60 |
| | 2 | Тамбур | 3,6 | | | | | | | | | 3,6 | | |
| | 3 | Лестничная клетка | 17,6 | | | | | | | | | 17,6 | | |
| | 4 | Тамбур | 2,4 | | | | | | | | | 2,4 | | |
| | 5 | Тамбур | 2,5 | | | | | | | | | 2,5 | | |
| | 6 | Раздевалка | 19,9 | | | | | | | | | 19,9 | | |
| | 7 | Групповая | 60,4 | | | | 60,4 | | | | | | | |
| | 8 | Спальная | 42,5 | | | | 42,5 | | | | | | | |
| | 9 | Туалет | 13,4 | | | | | | | | | 13,4 | | |
| | 10 | Моечная | 2,5 | | | | | | | | | 2,5 | | |
| | 11 | Коридор | 3,8 | | | | | | | | | 3,8 | | |
| | 12 | Подсобное | 9,7 | | | | | | | | | 9,7 | | |
| | 13 | Коридор | 11,4 | | | | | | | | | 11,4 | | |
| | 14 | Кладовая | 8,1 | | | | | | | | | 8,1 | | |
| | 15 | Кладовая | 8,1 | | | | | | | | | 8,1 | | |
| | 16 | Подсобное | 15,3 | | | | | | | | | 15,3 | | |
| | 18 | Кухня | 29,6 | | | | | | | | | 29,6 | | |
| | 19 | Коридор | 6,4 | | | | | | | | | 6,4 | | |
| | 20 | Прачечная | 21,2 | | | | | | | | | 21,2 | | |
| | 21 | Гладильная | 12,8 | | | | | | | | | 12,8 | | |
| | 22 | Коридор | 51,2 | | | | | | | | | 51,2 | | |
| | 23 | Тамбур | 2,1 | | | | | | | | | 2,1 | | |
| | 24 | Туалет | 13,4 | | | | | | | | | 13,4 | | |
| | 25 | Моечная | 2,5 | | | | | | | | | 2,5 | | |
| | 26 | Спальная | 42,4 | | | | | | | | | 42,4 | | |
| | 27 | Групповая | 60,4 | | | | 60,4 | | | | | | | |
| | 28 | Раздевалка | 19,9 | | | | | | | | | 19,9 | | |
| | 29 | Тамбур | 2,4 | | | | | | | | | 2,4 | | |
| | 30 | Тамбур | 2,5 | | | | | | | | | 2,5 | | |
| | 31 | Лестничная клетка | 17,6 | | | | | | | | | 17,6 | | |
| | 32 | Тамбур | 3,4 | | | | | | | | | 3,4 | | |
| | 33 | Тамбур | 3,5 | | | | | | | | | 3,5 | | |
| | 34 | Тамбур | 2,5 | | | | | | | | | 2,5 | | |
| | 35 | Тамбур | 2,4 | | | | | | | | | 2,4 | | |
| | 36 | Кладовая | 19,4 | | | | | | | | | 19,4 | | |
| | 37 | Кладовая | 7,2 | | | | | | | | | 7,2 | | |

